



## **CAHIER DES CLAUSES TECHNIQUES PARTICULIERES (C.C.T.P.)**

**Marché n°**

---

**Entretien des espaces verts des sites de la Caisse Nationale  
d'Assurance Maladie**

**Paris**

**Accord-cadre de services**

ARTICLE 1.	OBJET DU MARCHÉ .....	3
ARTICLE 2.	LIEU D'EXECUTION DU MARCHÉ .....	3
ARTICLE 3.	CONTENU DES PRESTATIONS .....	3
ARTICLE 4.	DESCRIPTION DES PRESTATIONS .....	4
<b>4.1</b>	<b>ENTRETIEN DES ESPACES ENGAZONNES .....</b>	<b>4</b>
<b>4.2</b>	<b>ENTRETIEN DES ARBRES, MASSIF D'ARBUSTES, PLANTATION ET HAIES.....</b>	<b>4</b>
<b>4.3</b>	<b>RAMASSAGE DES FEUILLES MORTES, DETRITUS ET EVACUATION DES DECHETS ....</b>	<b>5</b>
<b>4.4</b>	<b>TRAITEMENTS DES PARASITES .....</b>	<b>5</b>
<b>4.5</b>	<b>ENTRETIEN DES PATIOS BAGNOLET ET MONTREUIL .....</b>	<b>5</b>
<b>4.6</b>	<b>ENTRETIEN DU SYSTEME D'ARROSAGE AUTOMATIQUE .....</b>	<b>5</b>
<b>4.7</b>	<b>ENTRETIEN DES TOITURES VEGETALISEES .....</b>	<b>5</b>
<b>4.8</b>	<b>ENTRETIEN DES ABORDS .....</b>	<b>6</b>
ARTICLE 5.	ORGANISATION DES PRESTATIONS .....	6
<b>5.1</b>	<b>DISPOSITION GENERALE.....</b>	<b>6</b>
<b>5.2</b>	<b>PLANIFICATION ANNUELLE DES INTERVENTIONS .....</b>	<b>7</b>
ARTICLE 6.	SUIVI DES PRESTATIONS.....	11
<b>6.1</b>	<b>REPRESENTANT DU TITULAIRE .....</b>	<b>11</b>
<b>6.2</b>	<b>REPRESENTANT DU POUVOIR ADJUDICATEUR .....</b>	<b>11</b>
<b>6.3</b>	<b>SUIVI ET EVALUATION DES MOYENS MIS EN ŒUVRE .....</b>	<b>11</b>
<b>6.4</b>	<b>VERIFICATION DE LA BONNE EXECUTION DES INTERVENTIONS.....</b>	<b>11</b>
ARTICLE 7.	OBLIGATION DU TITULAIRE .....	12
<b>7.1</b>	<b>OBLIGATION DE MOYEN DU TITULAIRE .....</b>	<b>12</b>
<b>7.2</b>	<b>COORDINATION AVEC LES PRESTATAIRES .....</b>	<b>12</b>
<b>7.3</b>	<b>GESTION DES IMPREVUS .....</b>	<b>12</b>
<b>7.4</b>	<b>GESTION DE L'ABSENTEISME .....</b>	<b>13</b>
ARTICLE 8.	PERSONNEL ET MATERIEL DU TITULAIRE .....	13
<b>8.1</b>	<b>ENTRETIEN DU MATERIEL .....</b>	<b>13</b>
<b>8.2</b>	<b>PERSONNEL DU TITULAIRE ET RETOUR D'INFORMATION .....</b>	<b>14</b>
ARTICLE 9.	PLAN DE CONTINUITE DE L'ACTIVITE .....	15

**ARTICLE 1. OBJET DU MARCHÉ**

Le présent marché a pour objet la réalisation de prestations d'entretien des espaces verts sur le site de la Caisse Nationale d'Assurance Maladie (CNAM), situé à Paris. Le titulaire du marché devra assurer l'ensemble des opérations nécessaires au maintien en bon état des surfaces végétalisées, en conformité avec les exigences paysagères, environnementales et réglementaires.

**ARTICLE 2. LIEU D'EXECUTION DU MARCHÉ**

Les prestations sont exécutées à l'adresse suivante :

**Immeuble FRONTALIS**

26-50 avenue du Professeur André Lemierre,

75986 Paris 20 Cedex 20.

**ARTICLE 3. CONTENU DES PRESTATIONS**

Les prestations objet du présent marché concernent l'entretien des espaces verts du site de la CNAM à Paris, sur une surface totale de 1 236,07m<sup>2</sup>, comprenant :

- Les patios ;
- Les toitures végétalisées ;
- Les abords.

L'objectif est de maintenir ces espaces dans un état de propreté et de présentation conformes aux attentes d'un site public. À ce titre, les prestations comprennent les interventions détaillées ci-dessous.

L'ensemble de ces interventions sont dites "courantes et récurrentes" :

- L'entretien des gazons : tonte, fauche, découpe des bordures, etc. ;
- L'entretien des massifs, arbres et haies : désherbage manuel ou mécanique, taille raisonnée, recépage si nécessaire, paillage des zones sensibles ;
- L'entretien des surfaces minérales : nettoyage manuel ou mécanisé, balayage des allées, bordures et zones de circulation piétonne ou roulante ;
- La gestion des feuilles mortes et détritiques : ramassage régulier, évacuation systématique vers une décharge agréée ;

Prestations à bon de commande :

- Remplacement des plantes et des haies fanées ;
- L'apport ponctuel de substrat des zones dégarnies.

Les prestations comprennent également :

- La mobilisation d'un personnel qualifié, incluant encadrement et agents d'exécution, aptes à intervenir dans le respect des normes de sécurité ;
- La fourniture de tous produits, outils, machines, matériels nécessaires à la bonne exécution des interventions ;
- La mise en œuvre de mesures de sécurité : balisage, signalisation, protections individuelles et collectives ;
- Le ramassage, le transport et l'élimination des déchets verts et des détritiques ;
- Le nettoyage complet des zones d'intervention à l'issue de chaque passage.

#### **ARTICLE 4. DESCRIPTION DES PRESTATIONS**

##### **4.1 ENTRETIEN DES ESPACES ENGazonNES**

L'entretien des espaces engazonnés implique plusieurs actions régulières visant à maintenir un gazon sain et esthétique. La tonte devra être effectuée à une fréquence adaptée aux conditions saisonnières et à la croissance du gazon. En général, la tonte sera réalisée chaque semaine pendant le printemps et l'été, et moins fréquemment à l'automne. Il est important de respecter la hauteur de coupe appropriée pour chaque type de gazon afin de favoriser une croissance uniforme.

L'aération du sol, réalisée une fois par an au printemps ou en automne, est essentielle pour permettre une meilleure circulation de l'air, de l'eau et des nutriments dans le sol, ce qui contribue à prévenir la compaction du sol et à stimuler la croissance du gazon. Le désherbage devra être effectué régulièrement, particulièrement en début de saison, afin d'empêcher la prolifération des mauvaises herbes. Cette opération pourra être réalisée de manière manuelle ou en utilisant des produits phytosanitaires autorisés, dans le respect des normes écologiques en vigueur.

Quant à l'arrosage, il devra être adapté en fonction des besoins spécifiques du gazon et des conditions climatiques. Une gestion attentive de l'irrigation permettra d'assurer que le gazon reçoive une quantité suffisante d'eau sans gaspillage, tout en respectant l'environnement.

##### **4.2 ENTRETIEN DES Arbres, MASSIF D'ARBUSTES, PLANTATION ET HAIES**

Le titulaire réalisera la taille des haies et arbustes, au printemps et à l'automne. Les tailles devront respecter les périodes de floraison et les besoins propres à chaque essence. Les résidus végétaux devront être évacués à la fin de chaque intervention.

Les arbres présents sur les sites feront l'objet d'un élagage annuel, selon leur état et leur développement. En cas de danger, d'arbre mort ou de besoin d'abattage, le prestataire devra en informer immédiatement le représentant de la CNAM et soumettre une proposition d'intervention. Toute coupe, élagage ou rognage devra être réalisé dans le respect des règles de sécurité et des bonnes pratiques horticoles.

#### **4.3 RAMASSAGE DES FEUILLES MORTES, DETRITUS ET EVACUATION DES DECHETS**

Tout au long de l'année, le titulaire doit procéder au ramassage des déchets (feuilles, papiers, plastiques, bois morts, etc.) et à leur évacuation vers une filière de traitement agréée. Aucune accumulation ou dépôt de déchets ne sera toléré sur site.

Le titulaire devra également fournir un bilan annuel des déchets collectés, avec un poids total des déchets végétaux, ventilé par site.

#### **4.4 TRAITEMENTS DES PARASITES**

Lors de chaque passage, le titulaire devra procéder à une veille sanitaire des végétaux afin de détecter toute présence de parasites, de maladies ou de champignons. En cas de détection, le titulaire devra en informer la CNAM et soumettre une proposition d'intervention.

Les traitements chimiques ne pourront être réalisés qu'en cas de nécessité avérée et uniquement après accord préalable. Le titulaire privilégiera les méthodes biologiques ou mécaniques de traitement.

#### **4.5 ENTRETIEN DES PATIOS BAGNOLET ET MONTREUIL**

Les patios du site Parisien seront entretenus dans le cadre de la prestation, incluant le nettoyage, le dé moussage, le désherbage et l'évacuation des déchets. Des interventions supplémentaires pourront être demandées par la CNAM en cas de salissures importantes ou d'usage exceptionnel des patios.

#### **4.6 ENTRETIEN DU SYSTEME D'ARROSAGE AUTOMATIQUE**

Le titulaire assure la maintenance du système d'arrosage automatique :

- Assure la mise en route ;
- Contrôle le bon fonctionnement ;
- Effectue le réglage des programmations horaires ;
- Réalise la maintenance du programmateur ;
- Procède à l'ajustement des buses.

#### **4.7 ENTRETIEN DES TOITURES VEGETALISEES**

Le Titulaire s'engage à assurer un entretien régulier, rigoureux et adapté à la spécificité de la toiture végétalisée, dans le respect des contraintes techniques afférentes à ce type d'aménagement. Ces contraintes comprennent notamment la sécurité d'accès, la capacité de charge de la structure, et la préservation de l'étanchéité.

Les prestations à réaliser incluent, sans que cette liste ne soit exhaustive :

- L'inspection visuelle régulière de l'ensemble de la toiture pour détecter les zones dégradées, envahies par des espèces indésirables ou mal irriguées ;
- Le désherbage manuel sélectif, afin d'éviter la prolifération de plantes non désirées qui pourraient endommager les couches de végétalisation ou nuire à l'esthétique globale ;
- Le contrôle du développement des plantes, par la taille si nécessaire, afin d'éviter un recouvrement excessif ou un déséquilibre végétatif ;
- L'apport ponctuel de substrat, de semis ou de plantes complémentaires en cas de zones dégarnies.

#### **4.8 ENTRETIEN DES ABORDS**

Le titulaire assurera l'entretien des abords du site, en fonction des conditions climatiques et de l'encombrement des espaces. Les interventions comprendront le désherbage périphérique du bâtiment.

### **ARTICLE 5. ORGANISATION DES PRESTATIONS**

#### **5.1 DISPOSITION GENERALE**

Le Titulaire s'engage à assurer, pendant toute la durée du marché, la gestion complète des espaces verts avec les moyens humains et matériels suffisants pour garantir la qualité et l'efficacité des prestations. Cela comprend l'entretien régulier des gazons, massifs, arbres et haies, ainsi que le nettoyage des surfaces minérales.

Le Titulaire doit être en mesure de fournir rapidement tout équipement supplémentaire ou de remplacement en cas d'incident ou de nécessité d'optimisation de l'entretien des espaces verts. Il est responsable de l'entretien et de la bonne gestion de son matériel et doit veiller à ce que tous les équipements utilisés soient en parfait état de fonctionnement.

Dans le cadre de la mise en œuvre des prestations, le Titulaire veillera à ce que les espaces verts soient maintenus propres et en bon état. Il devra gérer les déchets verts (feuilles, tailles, herbes) en respectant les procédures de tri et de valorisation, conformément aux normes environnementales en vigueur. L'évacuation et le traitement des déchets devront être réalisés de manière régulière et rigoureuse, en veillant à ne laisser aucune accumulation de déchets sur les sites.

Le Titulaire est responsable de la propreté des lieux et de la gestion des équipements mis à disposition. Tout dommage causé au matériel de l'entreprise, notamment les outils, les engins de jardinage ou les containers de déchets, devra être pris en charge par le Titulaire. Il pourra, si nécessaire, solliciter la mise à disposition de matériels supplémentaires par la Cnam, comme des chariots ou autres équipements de manutention, en veillant à leur bon usage et à leur entretien.

Enfin, dans le cas où le Titulaire serait amené à modifier les caractéristiques des matériels utilisés pour les prestations (nouveaux outils, engins ou équipements), il devra en informer la Cnam et obtenir l'agrément préalable nécessaire avant toute mise en service, sans que cela n'entraîne une révision des tarifs convenus.

## 5.2 PLANIFICATION ANNUELLE DES INTERVENTIONS

Afin d'assurer une exécution cohérente, structurée et conforme aux objectifs du présent marché, le Titulaire établit un planning prévisionnel annuel d'interventions conformément aux fréquences souhaitées par la CNAM. Ce programme tient compte de la saisonnalité des travaux d'entretien des espaces verts, notamment des périodes de croissance végétale intense ou de conditions climatiques nécessitant des actions spécifiques comme la tonte, la taille, le désherbage, ou le traitement des sols. Ce document est transmis à la Cnam dès le début de l'exécution du marché et reste évolutif en fonction des observations de terrain, des besoins ponctuels signalés par la Cnam ou des conditions climatiques exceptionnelles.

Toute modification significative du planning devra faire l'objet d'un accord préalable de la Cnam.

### 1- Fréquences des interventions

	Jan v	Févr	Mars	Avril	Mai	Juin	Juill	Août	Sept	Oct	Nov	Déc
Nbe de passage souhaité par la CNAM	1	1	1	2	2	2	2	1	2	2	2	1

## 2- Entretien des espaces verts extérieurs des locaux et aux abords des bâtiments

### 2.1. Aires engazonnées

	Passage souhaité par la CNAM											
Désignation des travaux	J	F	M	A	M	J	J	A	S	O	N	D
Tonte (+ ramassage et évacuation en décharge)												
Taille des filets et bordures												
Et selon besoins :												
Réensemencement des pelouses dégarnies			x	X	X	X	X	X	X	X	X	
Traitement anti-mousse												
Etc...												

NB : Y compris toutes sujétions dont le Titulaire à la mesure.

## 2.2. Aires plantées de végétaux

### ■ Haies

	Passage souhaité par la CNAM											
Désignation des travaux	J	F	M	A	M	J	J	A	S	O	N	D
Taille (ramassage et évacuation)						X					X	
Aération superficielle du sol (Bêchage)			x									
Maintien du sol en état de propreté (Binage/traitement anti germinatif)												
Selon besoin : Apport d'engrais, Traitement phytosanitaire, etc...				X	X	X	X	X	X	X		
Désherbage périphérique du bâtiment				X					X			

NB : Y compris toutes sujétions dont le Titulaire a la mesure.

### ■ Arbustes, couvre-sol, arbres

	Passage souhaité par la CNAM											
Désignation des travaux	J	F	M	A	M	J	J	A	S	O	N	D



Taille (ramassage et évacuation)											X	
Aération superficielle du sol (Bêchage)												
Maintien du sol en état de propreté (Binage/traitement anti germinatif) et selon besoin : apport d'engrais, Traitement phytosanitaire, etc...				x	X	X	X	X	X			
Ramassage des feuilles mortes et nettoyage des pieds	X	X	x	x	X	X	X	X	X	X	X	X
Selon besoin : émondage, élagage, surveillance du tuteurage, formation des cuvettes					X					X		
Renouvellement des copeaux de bois tous les deux ans				X								

NB : Y compris toutes sujétions dont le Titulaire a la mesure.

### 2.3. Circulations des patios

	Passage souhaité par la CNAM											
Désignation des travaux	J	F	M	A	M	J	J	A	S	O	N	D
Traitement herbicide total			X									
Désherbage, nettoyage des fils d'eau et ratissage et évacuation des produits en décharge			X			X			X			

### 2.4. Arrosage automatique des aires engazonnées et des aires plantées de végétaux

	Passage souhaité par la CNAM											
Désignation des travaux	J	F	M	A	M	J	J	A	S	O	N	D

Purge du système d'arrosage et mise hors gel											X	
Mise en route et contrôle du bon fonctionnement, réglage des programmations, maintenance du programmateur et réglage des buses				X								

NB : Y compris toutes sujétions dont le Titulaire à la mesure.

#### 2.5. Entretien des toitures végétalisées

	Passage souhaité par la CNAM											
Désignation des travaux	J	F	M	A	M	J	J	A	S	O	N	D
Entretien et nettoyage des toitures végétalisées			X			X			X		X	

NB : Y compris toutes sujétions dont le Titulaire à la mesure.

## **ARTICLE 6. SUIVI DES PRESTATIONS**

### **6.1 REPRESENTANT DU TITULAIRE**

Le titulaire désignera un référent principal et un suppléant, dont les coordonnées seront transmises à la Cnam.

Il remettra également l'organigramme de son entreprise, précisant les responsabilités et les interlocuteurs opérationnels.

### **6.2 REPRESENTANT DU POUVOIR ADJUDICATEUR**

Le représentant de la Cnam veillera au bon déroulement des prestations. Il devra être informé immédiatement en cas d'aléas impactant l'exécution du marché (conditions climatiques, incident matériel, etc.) et pourra effectuer des contrôles sur site Avant le début de l'année, en coordination avec les représentants locaux Cnam ;

### **6.3 SUIVI ET EVALUATION DES MOYENS MIS EN ŒUVRE**

Le Titulaire est tenu de documenter systématiquement l'ensemble de ses interventions. Pour chaque passage, il élabore un rapport d'exécution détaillé qui précise les opérations réalisées, la date et l'heure de l'intervention, les agents mobilisés, les produits utilisés (engrais, traitements), ainsi que l'état général constaté des surfaces traitées.

Ce rapport permet d'attester de la réalité des prestations et constitue un outil de traçabilité essentiel au bon suivi du marché. Ces comptes rendus sont adressés à la CNAM dans un délai de 48 heures suivant l'intervention, par tout moyen garantissant leur bonne réception. Ils permettent également à la CNAM d'identifier rapidement toute anomalie ou besoin complémentaire.

### **6.4 VERIFICATION DE LA BONNE EXECUTION DES INTERVENTIONS**

La Cnam assure un contrôle de la bonne exécution des prestations soit de manière inopinée, soit à l'occasion de visites programmées. Ces vérifications peuvent être réalisées en présence du représentant du Titulaire ou de manière autonome par les agents de la CNAM habilités. Elles ont pour objectif de s'assurer de la conformité des prestations au cahier des charges, tant en termes de fréquence que de qualité d'exécution.

En cas de non-conformité ou d'insuffisance avérée, la CNAM se réserve le droit d'exiger la reprise des prestations, à la charge exclusive du Titulaire, dans des délais proportionnés à la gravité des écarts constatés. Les manquements répétés peuvent donner lieu à des pénalités contractuelles, conformément aux stipulations du CCAP.

## **ARTICLE 7. OBLIGATION DU TITULAIRE**

### **7.1 OBLIGATION DE MOYEN DU TITULAIRE**

Le Titulaire est soumis à une obligation de moyen dans le cadre de l'exécution du présent marché. Il s'engage à mettre en œuvre tous les moyens humains, techniques et matériels nécessaires à la bonne réalisation des prestations d'entretien des espaces verts, conformément aux règles de l'art et aux prescriptions contractuelles.

À ce titre, le Titulaire doit notamment :

- Mobiliser un personnel qualifié et en nombre suffisant, formé aux spécificités des travaux paysagers et aux règles de sécurité applicables ;
- Utiliser un matériel adapté, entretenu régulièrement, conforme aux normes en vigueur et opérationnel lors de chaque intervention ;
- Adapter ses pratiques selon les conditions météorologiques, les saisons, l'état sanitaire des végétaux et les particularités du site (zones techniques, proximité de véhicules, etc.).

Le Titulaire reste responsable de l'organisation, la planification et le suivi des interventions, de manière à garantir une qualité constante de service tout au long de l'année.

En cas de dégradation notable, d'anomalie ou de situation inhabituelle rendant difficile ou impossible une prestation, le Titulaire doit en informer sans délai la CNAM, et proposer des mesures d'adaptation ou de correction.

### **7.2 COORDINATION AVEC LES PRESTATAIRES**

Le Titulaire veille à organiser ses interventions dans le respect des autres activités et des prestataires présents sur les sites de la CNAM. Il coordonne ses actions afin de ne pas perturber le fonctionnement général des bâtiments, notamment les prestations de nettoyage.

En cas d'intervention à proximité immédiate d'une zone fréquentée ou sensible (parking, accès piétons, zones de livraison), il met en place le balisage adéquat et prend toutes les mesures de sécurité nécessaires pour prévenir les risques.

En toutes circonstances, le Titulaire doit respecter les procédures d'accès et les règles spécifiques fixées par la CNAM.

### **7.3 GESTION DES IMPREVUS**

Le Titulaire est tenu de prévoir une organisation souple lui permettant d'intervenir en urgence sur demande expresse de la CNAM, notamment en cas de chute d'arbres, de dysfonctionnement du système d'arrosage. À cette fin, il désigne un interlocuteur référent

joignable à tout moment pendant les horaires ouvrés, apte à organiser une intervention dans un délai maximal de 48 heures à compter de la demande de la CNAM. Ce service, inclus dans les obligations du marché, ne saurait faire l'objet d'un surcoût sauf demande exceptionnelle et formalisée par écrit.

#### 7.4 GESTION DE L'ABSENTEISME

Le Titulaire s'engage à assurer la continuité des prestations prévues au marché, indépendamment des absences éventuelles de son personnel. Il lui appartient de mettre en place une organisation interne permettant le remplacement immédiat des agents absents, qu'il s'agisse d'absences ponctuelles ou prolongées.

En cas d'absence d'un agent affecté à une intervention, le Titulaire doit garantir la présence sur site d'un agent de remplacement qualifié, dans un délai n'excédant pas 48 heures. Ce remplacement ne doit entraîner ni dégradation de la qualité des prestations, ni retard dans le calendrier d'exécution des interventions.

Le Titulaire informe la CNAM de tout changement d'équipe ou de personnel susceptible d'avoir un impact sur l'exécution du marché.

Tout défaut de remplacement pouvant porter atteinte à la qualité ou à la régularité des prestations pourra entraîner l'application des pénalités prévues au CCAP, sans préjudice d'éventuelles mesures correctives exigées par la CNAM.

### ARTICLE 8. PERSONNEL ET MATERIEL DU TITULAIRE

#### 8.1 ENTRETIEN DU MATERIEL

Le Titulaire du marché s'engage à vérifier l'état de fonctionnement de son matériel et de ses contenants à chaque passage sur site, en s'assurant qu'ils soient en parfait état pour garantir la qualité des prestations. En complément, une visite trimestrielle sera réalisée pour vérifier l'état général de l'ensemble du matériel, et plus spécifiquement des contenants. Cette visite devra être préalablement notifiée à la CNAM, en utilisant tout moyen permettant de garantir la date certaine de réception de l'information.

(Note : La notification à la Cnam pourra être faite par tout moyen permettant d'accuser réception de la communication, conformément aux procédures internes de la Cnam)

Le Titulaire s'engage à procéder au remplacement de tout matériel défectueux ou non conforme aux exigences contractuelles, à ses frais, dans les plus brefs délais et conformément

aux termes du marché. En cas de remplacement, celui-ci devra être effectué par un équipement équivalent ou supérieur et conforme aux normes en vigueur.

Le remplacement pourra être décidé à la suite d'une vérification effectuée par le Titulaire ou d'un simple constat de défectuosité, de problème technique, de vol, ou encore de changement de normes applicables. Toute proposition de remplacement devra être soumise à l'accord préalable de la CNAM.

## **8.2 PERSONNEL DU TITULAIRE ET RETOUR D'INFORMATION**

Le Titulaire est responsable de la gestion de son personnel et des moyens nécessaires pour assurer la bonne réalisation des prestations prévues par le présent marché.

Afin de garantir le suivi efficace des prestations d'entretien des espaces verts, le Titulaire désignera un responsable technique (réfèrent d'exécution du marché), chargé de superviser l'ensemble des interventions et d'assurer leur conformité avec les exigences contractuelles. Ce responsable sera le correspondant privilégié de la CNAM pour le suivi et la gestion des prestations.

Le réfèrent technique devra s'assurer que les travaux d'entretien (tonte, désherbage, entretien des haies, regarnissage des pelouses, nettoyage des regards d'évacuation des eaux pluviales, etc.) sont effectués selon les fréquences définies par la CNAM et en respectant les normes de qualité exigées. Le Titulaire s'engage à respecter ces fréquences et à veiller à la bonne gestion des espaces verts tout au long de l'année.

En complément, le Titulaire devra répondre aux obligations de conseil, d'information et de prévention, en particulier concernant l'entretien des espaces verts, la gestion des déchets végétaux, ainsi que la bonne gestion de l'utilisation des produits phytosanitaires (conformément à la réglementation en vigueur).

Le Titulaire sera également responsable de :

- La gestion de la main-d'œuvre qualifiée nécessaire à l'exécution des prestations ;
- L'encadrement de son équipe ;
- La fourniture et gestion de son propre matériel (engins, outils de jardinage, équipements de sécurité, etc.) ;
- L'approvisionnement en carburant nécessaire pour le bon fonctionnement de son matériel ;
- La fourniture des produits phytosanitaires, et autres matériaux nécessaires à la réalisation des prestations.

Le Titulaire devra notamment s'assurer de la sécurité des travailleurs et des usagers pendant les interventions, en mettant en place, si nécessaire, des dispositifs de balisage ou de protection pour les espaces verts situés à proximité des parkings et des véhicules stationnés.

Les coordonnées du responsable technique seront transmises à la CNAM dès la notification du marché. En cas d'indisponibilité de ce référent, le Titulaire s'engage à mettre à disposition un remplaçant et à fournir les coordonnées de ce dernier dans un délai de 48 heures sur simple demande de la CNAM.

Le Titulaire devra également garantir une continuité de service et informer la CNAM en cas de changement de personnel affecté à l'exécution du marché. Ce changement devra être communiqué dans un délai de 48 heures, et un agent suppléant devra être formé pour assurer la continuité des prestations en cas d'absence de l'agent principal. En cas de problème temporaire affectant l'exécution des prestations (ex : panne de matériel, conditions météorologiques défavorables, indisponibilité d'une ressource humaine, etc.), le Titulaire prendra toutes les mesures nécessaires pour limiter l'impact sur le service.

En cas d'impossibilité d'exécuter une prestation en raison d'un dysfonctionnement majeur (par exemple : panne du matériel, manque de main-d'œuvre ou autre), le Titulaire devra en avvertir la CNAM dans les plus brefs délais, par l'intermédiaire du référent d'exécution, et proposer des solutions transitoires pour éviter toute interruption ou pour en limiter la durée.

Le Titulaire devra également fournir, dès la notification du marché, une liste des sites et des coordonnées de secours en cas de défaillance de ses installations ou de son matériel, ainsi que toute solution de remplacement temporaire pour garantir la continuité des prestations (par exemple, recours à des centres de traitement suppléants pour les déchets verts en cas de défaillance du matériel de traitement principal).

En cas de non-respect des délais ou des engagements contractuels, le Titulaire sera soumis aux pénalités définies dans le CCAP et pourra être contraint de répondre à des demandes de la CNAM sans mise en demeure préalable.

## **ARTICLE 9. PLAN DE CONTINUITE DE L'ACTIVITE**

Le Titulaire s'engage, de manière générale, à garantir la continuité des prestations d'entretien des espaces verts, et à ne pas compromettre l'activité de la Cnam ni le service public afférent, quelle qu'en soit la cause (incidents techniques, conditions climatiques défavorables, grèves, etc.).

L'entretien des espaces verts, incluant la tonte, le désherbage, l'entretien des haies et arbustes, ainsi que la gestion des déchets végétaux, doit être effectué de manière régulière, conformément aux fréquences convenues, et dans les meilleures conditions possibles, même en cas de situations exceptionnelles ou imprévues qui ne seraient pas imputables à la Cnam.

Le Titulaire s'engage à informer la Cnam de toute interruption ou incident susceptible d'affecter la réalisation des prestations (tels que des arrêts techniques, pannes de matériel, ou autres événements pouvant perturber les fréquences de passage convenues pour l'entretien des espaces verts).

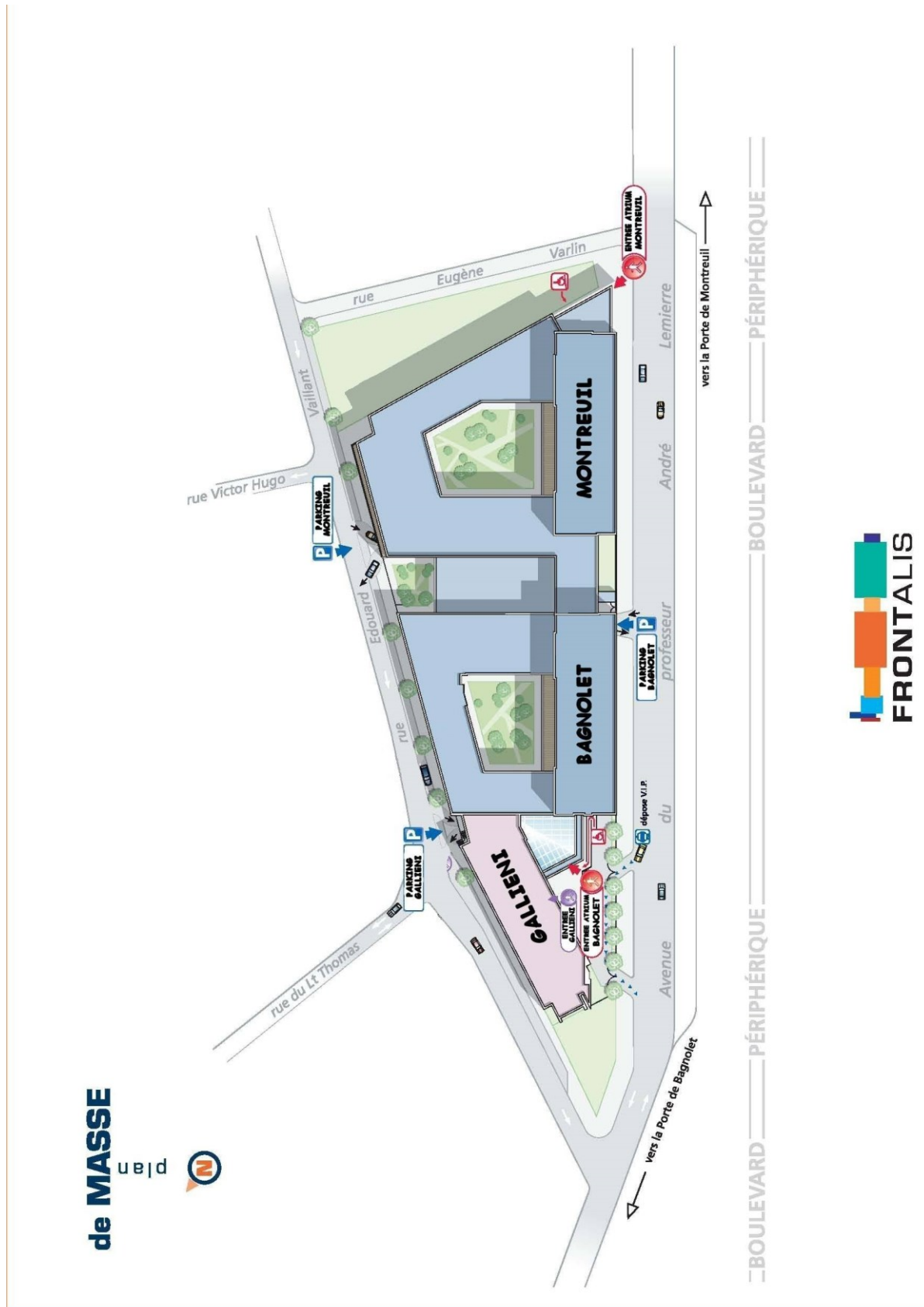
Ce type d'interruption devra être signalé au moins 48 heures à l'avance si elle est programmée, ou immédiatement en cas d'incident non prévu.

En cas de situation imprévue ou exceptionnelle, le Titulaire mettra en œuvre, à la demande de la Cnam, un Plan de Continuité d'Activité (PCA) afin de maintenir le service et d'assurer la réalisation des prestations dans les meilleurs délais et conditions. Ce PCA devra inclure des solutions palliatives adaptées aux besoins, proposées par le Titulaire et validées par la CNAM avant leur mise en œuvre, sans surcoût pour la Cnam.

Le Titulaire devra également veiller à ce que toutes les solutions de remplacement soient compatibles avec les normes environnementales, de sécurité et de qualité définies dans le cadre du marché, et ce, dans le respect des exigences de la Cnam.



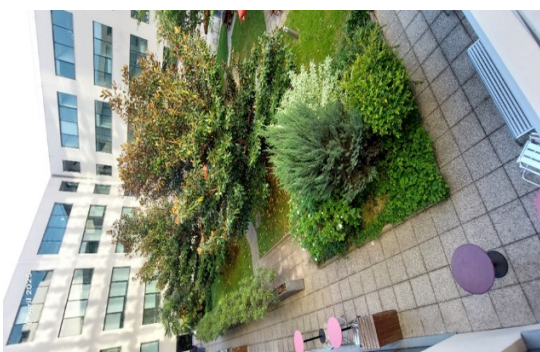
Annexe ... : Plan espaces verts Paris :



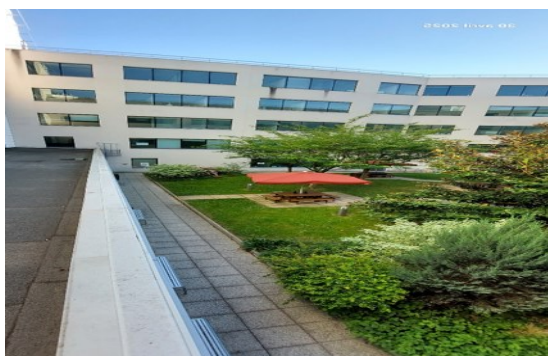
Images :



PATIO MONTREUIL



PATIO MONTREUIL 292,52 m<sup>2</sup>



PATIO MONTREUIL



PATIO MONTREUIL



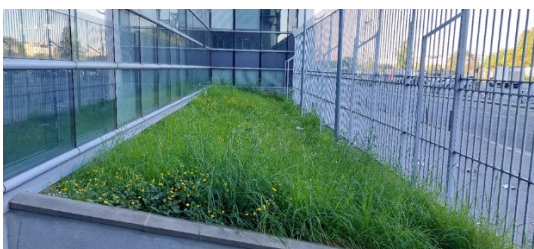
PATIO MONTREUIL



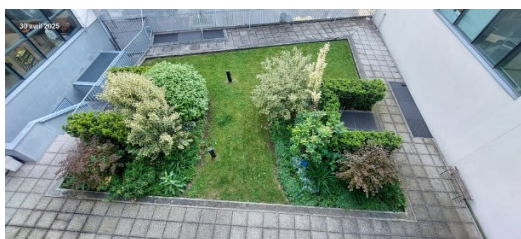
PATIO MONTREUIL



PATIO MONTREUIL



Espace DU 40 – BAGNOLET 48m<sup>2</sup>



PATIO RESTAURANT D'ENTREPRISE 49,80m<sup>2</sup>

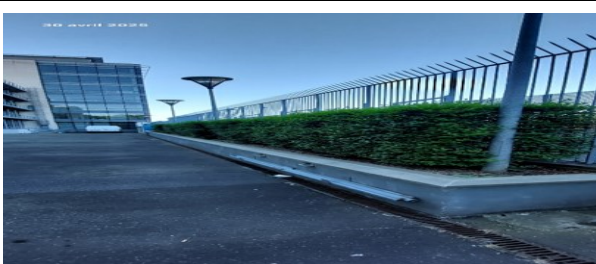


TOITURE VEGETALISEE M1 550m<sup>2</sup>

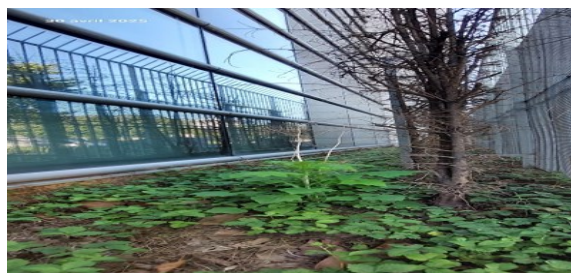




PARVIS VISITEURS GALLIENI 19,01m<sup>2</sup>



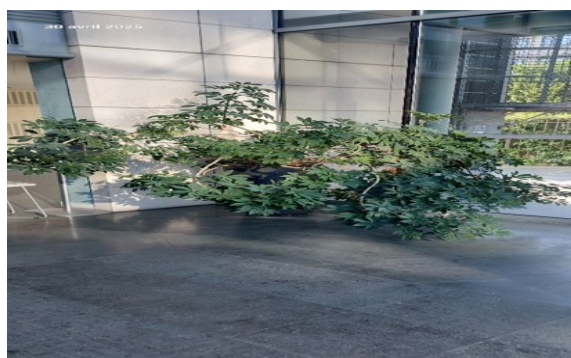
PARVIS VISITEURS GALLIENI 19,70m<sup>2</sup>



SURFACE ENGAZONNEE 7,28 m<sup>2</sup>



SURFACE ENGAZONNEE GALLIENI 4m<sup>2</sup>



ENTRETIEN DE LA PLANTE ATRIUM MONTREUIL



Toitures végétalisée B4 48m<sup>2</sup>



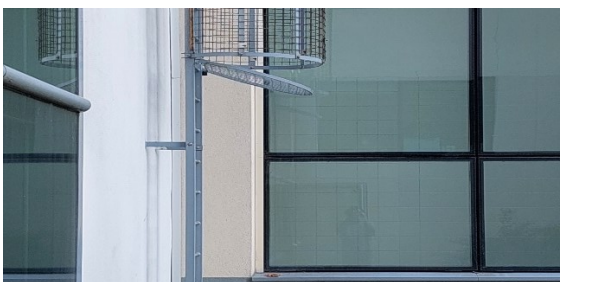
PATIO BAGNOLET 197,76m<sup>2</sup>



Système d'arrosage automatique ( X3) présent sur chaque patio



PATIO MONTREUIL, 16 BACS DE PLANTES



ACCES TOITURE TERRASSE VEGETALISEE M1